



Gebruikershandleiding voor de LaCie Rugged RAID Pro



© 2018 Seagate Technology LLC. Alle rechten voorbehouden. Seagate, Seagate Technology, het Spiral-logo en het LaCie-logo zijn handelsmerken of geregistreerde handelsmerken van Seagate Technology LLC of een van de partnerbedrijven in de Verenigde Staten en/of andere landen. Alle andere handelsmerken of geregistreerde handelsmerken zijn het eigendom van hun respectievelijke eigenaren. Wanneer wordt verwezen naar de capaciteit van de harde schijf, staat één gigabyte of GB voor één miljard bytes en staat één terabyte of TB voor duizend miljard bytes. Mogelijk maakt het besturingssysteem van uw computer gebruik van een andere meetmethode en wordt een lagere capaciteit aangegeven. Daarnaast wordt een deel van de weergegeven capaciteit gebruikt voor het formatteren en andere functies, waardoor het niet beschikbaar is voor het ontslaan



Klik hier om een bijgewerkte online versie te bekijken

van dit document. Ook de meest recente content, uitvergroete afbeeldingen, betere navigatie en het zoekvenster zijn hier te vinden.

en de toepassing. Het exporteren of her-exporteren van hardware of software die codering bevat, kan onder de reguleringen vallen van het Noord-Amerikaanse Department of Commerce, Bureau of Industry and Security (meer informatie hierover vindt u op www.bis.doc.gov), dat tevens de import en het gebruik buiten de V.S. controleert. Werkelijke snelheden voor gegevensoverdracht zijn afhankelijk van besturingssystemen en andere factoren. Het is de verantwoordelijkheid van de gebruiker om te voldoen aan alle geldende auteursrechtwetten. Alle code-instructies en programmastatements die hierin zijn opgenomen, vallen onder het auteursrecht en zijn en blijven het eigendom van Seagate Technology LLC of een van haar dochterondernemingen. Tenzij expliciete toestemming is verkregen, is het gebruik, de productie van afgeleide producten, verspreiding, reproductie of poging om materiaal waarop auteursrecht van Seagate Technology LLC rust in zijn geheel of gedeeltelijk te wijzigen, reproduceren, distribueren of openbaren, om welke reden en op welke wijze dan ook, via welk medium of in welke vorm dan ook, streng verboden. Seagate behoudt zich het recht voor de productaanbiedingen of specificaties te wijzigen zonder kennisgeving.

Seagate Technology LLC
10200 S. De Anza Boulevard
Cupertino, CA 95014, V.S.

Seagate Singapore International Headquarters Pte. Ltd.
Koolhovenlaan 1
1119 NB Schiphol-Rijk
Nederland

Contents

1	Inleiding	4
	Inhoud van de verpakking	4
	Minimale systeemvereisten	4
	Opslag- en RAID-beheer	4
	Weergaven	5
	Specificaties	5
	• Afmetingen van de behuizing	5
	• Gewicht behuizing (met 4 TB HDD)	6
	• Elektrisch	6
	• Uw apparaat kan warm worden	6
	• IP-classificatie	6
2	LED-status en -voeding	8
	Gedrag van het indicatielampje	8
	Gedrag van het indicatielampje voor voeding	8
	Energiebesparende modus	9
	• Besturingssysteem	9
3	Kabels en connectoren	11
	USB-C-protocollen	11
	Kabels	11
	• Kabel USB-C naar USB-C	11
	• Kabel USB-C naar USB type A	12
4	Aansluiten	13
	STAP 1 - De USB-kabel aansluiten	13
	STAP 2 - Controleer de voeding	14
	STAP 3- De LaCie Rugged Pro instellen	15
	Opslagformaat	16
5	RAID beheren	17
	RAID-niveaus	17
	Open LaCie RAID Manager	18
	• Beheerders	18
	• Standaard gebruikers	18
	Het RAID-niveau aanpassen	18
	Apparaat- en app-beheer voor LaCie RAID Manager	18
6	Optioneel formatteren en partitioneren	19

Over bestandssysteemindelingen	19
• De bestandssysteemindeling kiezen	19
Toolkit Optimaliseren	20
Handmatig formatteren	20
• Mac	21
• Windows	22

7 Koppel de Rugged RAID Pro veilig los van de computer 23

Mac	23
• Uitwerpen via het Zoekmachine-venster	23
• Uitwerpen vanaf bureaublad	23
Windows	23

8 Veelgestelde vragen 25

Harde schijf-pictogram	25
Bestandsoverdracht	25
Foutmeldingen tijdens het overzetten van bestanden	25
Een USB-hub voor USB-apparaten gebruiken	25
Bijgesloten SUB-kabels	25
USB 2.0-poorten	25

Inleiding

Dankzij de ingebouwde SD-kaartlezer vergemakkelijkt Rugged RAID Pro de back-up van uw content in het veld. Deze schijf is dunner en lichter dan zijn voorganger en configureerbaar met de LaCie RAID Manager en is een veelzijdige reisgenoot voor drukke videografen en professionele fotografen.

In deze handleiding staan de instructies voor het instellen van uw Rugged RAID Pro.

Voor algemene vragen en antwoorden over uw harde schijf, de [Veelgestelde Vragen](#) raadplegen of [LaCie klantenservice bezoeken](#).

Inhoud van de verpakking

- LaCie Rugged RAID Pro
- USB-C (USB 3.1 Gen 2)-kabel
- Kabel USB-C naar USB-A
- Verwijderbaar deksel en reserve
- Voedingsbron (voor gebruik wanneer de USB-verbinding geen voeding levert)
- Snelle installatiegids

! **Belangrijke informatie:** bewaar de verpakking. Indien u problemen ondervindt met uw harde schijf en deze wilt ruilen, dient de harde schijf in de originele verpakking te worden geretourneerd.

Minimale systeemvereisten

- Computer met een USB-C-, USB 3.0- of USB 2.0-poort.
- Nieuwste versie van Windows 7® / Mac OS® X 10.10 of hoger
- 600 MB aanbevolen

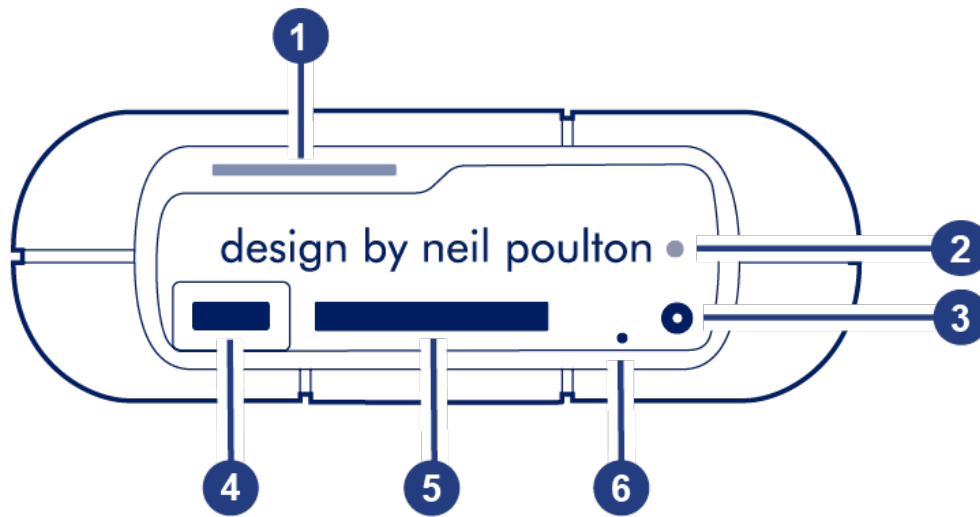
Opslag- en RAID-beheer

LaCie Rugged RAID Pro-opslag wordt beheerd door LaCie Toolkit. Bekijk de [Toolkit-handleiding](#) voor meer informatie.

De LaCie RAID Manager software wordt gebruikt om de RAID-configuratie van het apparaat te veranderen. Raadpleeg de [handleiding voor de LaCie RAID Manager voor 2-Bay apparaten](#) voor meer informatie.

Weergaven

Verwijder de poortbeschermers om de poorten en LEDs te bekijken.



1. **Status-LED**—Geeft de status van de Rugged RAID Pro aan. Zie [LED-status en voeding](#).
2. **Voeding-LED**—Knippert indien Rugged RAID Pro niet genoeg voeding krijgt van de USB-verbinding met uw computer. U dient de meegeleverde voedingsbron te gebruiken. Zie [LED-status en voeding](#).
3. **Stroomingang**—Verbind de voedingskabel met deze poort indien nodig. Gebruik alleen de voedingskabel meegeleverd met uw LaCie Rugged RAID Pro. Het aansluiten van voedingskabels van derden, of andere LaCie-voedingskabels met een onjuist voltage, kan leiden tot schade aan het apparaat. Zie [LED-status en voeding](#).
4. **USB-C (USB 3.1 Gen 1) poort**—Verbindt de Rugged RAID Pro met een computer. Zie [Verbinding maken](#).
5. **Secure Digital (SD) kaartslot**—Gebruik uw bestandsbeheerder om handmatig bestanden naar en van uw SD-kaarten te kopiëren. U kunt ook de automatische importeerfunctie van Toolkit gebruiken om snel bestanden naar de Rugged RAID Pro vanaf een ingevoerde SD-kaart te kopiëren. Voor details over automatisch importeren raadpleegt u de [Toolkit-gebruikershandleiding](#).
6. **RAID-gaatje**—Gebruik het gaatje om een verandering van uw RAID-niveau te bevestigen. Zie [RAID beheren](#).



Sluit de poortbeschermers aan tijdens het vervoeren van de LaCie Rugged RAID Pro.

Specificaties

Afmetingen van de behuizing

Zijkant	Afmetingen (mm/inch)
---------	----------------------

Breedte	30 / 1.181
---------	------------

Hoogte 140.12 / 5.517

Lengte 91 / 3.583

Gewicht behuizing (met 4 TB HDD)

Gewicht (kg/lbs)

0.446 / 0.981

Elektrisch

Voeding 5.4V/2A

! Gebruik uitsluitend de voeding die met uw Rugged RAID Pro wordt meegeleverd. Voeding van andere apparaten of andere LaCie-producten kunnen uw Rugged Raid Pro beschadigen.

Uw apparaat kan warm worden

Uw apparaat kan warm worden tijdens het kopiëren of verplaatsen van een grote hoeveelheid bestanden. Dit is normaal. Uw apparaat koelt vanzelf af na afloop van het kopiëren.

Omstandigheden die leiden tot een hogere omgevingstemperatuur kunnen de prestaties beïnvloeden, bijvoorbeeld:

- Het apparaat voor korte tijd in direct zonlicht laten staan.
- Het apparaat in een warme afgesloten ruimte laten staan, zoals in een auto op een warme dag.

Lange blootstelling aan extreem weer, hitte of water kan het product tijdelijk en/of permanent beschadigen. In dergelijke gevallen vervalt de garantie.

IP-classificatie

Met de IP (Ingress Protection)-classificatie wordt de soort beveiliging op apparaten en machines aangeduid. Aan de hand van de tweecijferige IP-code kunnen gebruikers zien tegen welke omstandigheden het apparaat bestand is. De twee cijfers in de code staan los van elkaar en geven allebei een verschillend beschermingsniveau aan.

LaCie Rugged RAID Pro heeft een classificatie van IP 54.

5: Stofbescherming—Binnendringing van stof kan niet geheel worden voorkomen, maar het mag niet zodanig binnendringen dat het apparaat niet goed meer werkt.

4: Krachtige waterstralen—Water dat de behuizing in een krachtige straal raakt (sproeier van 12,5 mm) uit welke richting dan ook heeft geen schadelijke gevolgen.

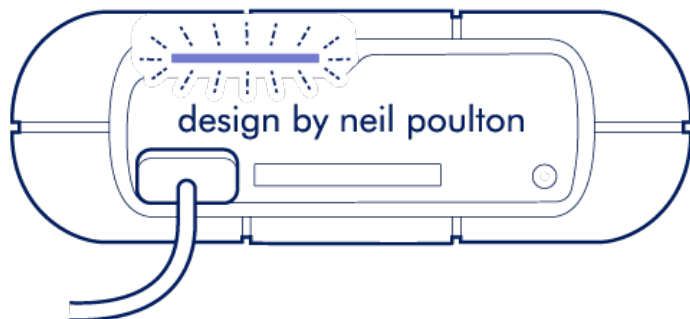
LaCie Rugged RAID Pro is ook getest op het volgende:

- Valbestendig—Een val van maximaal 1,2 meter (als het apparaat uit staat).
- Pletbestendig—Overreden door een wagen van ongeveer duizend kilo.

LED-status en -voeding

Gedrag van het indicatielampje

Het indicatielampje onder de beschermende behuizing geeft de status van de Rugged RAID Pro aan.



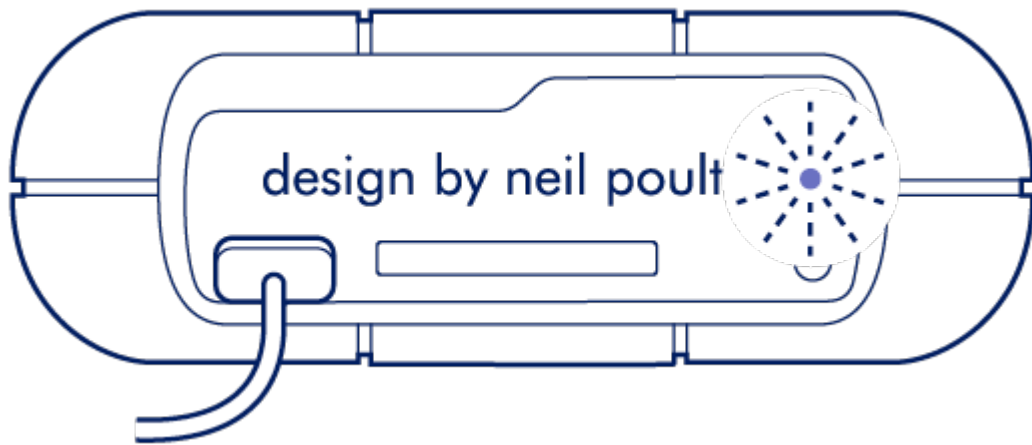
LED	Status
Aan	Het apparaat is klaar voor gebruik.
Knipperend	Het apparaat is in gebruik.
Snel knipperen	Een schijf is niet klaar voor gebruik of werkt niet.
Uit	Apparaat inactief omdat het uit of in energiebesparende modus staat.

Neem contact op met [de technische ondersteuning van LaCie](#) als:

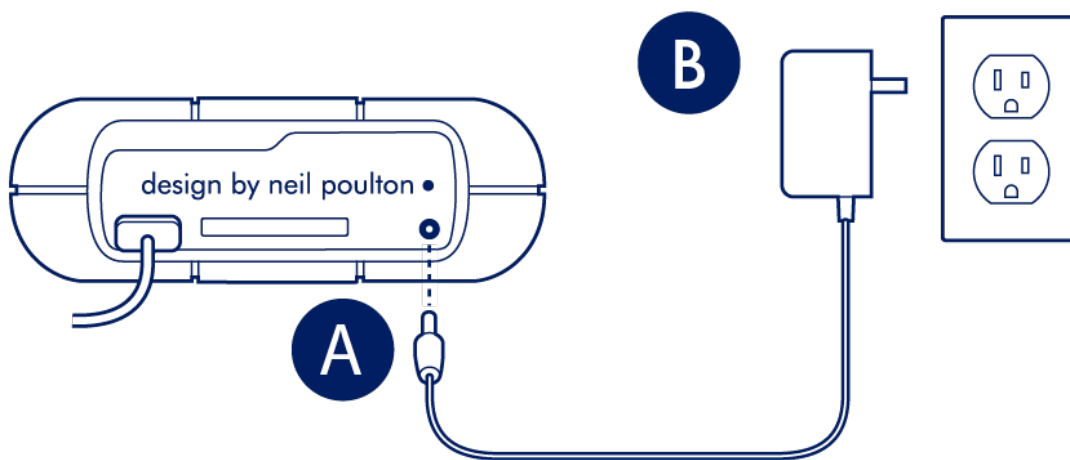
- **Het indicatielampje uitblijft terwijl het apparaat verbonden is met een voedingsbron en uw computer.** Controleer of de Rugged RAID Pro niet in de energiebesparende modus staat voordat u contact opneemt met de technische ondersteuning van LaCie.
- **Het statuslampje blijft snel knipperen.** Een of meer van uw harde schijven zijn mogelijk defect. Wissel niet een of beide harde schijven ter plekke of in het veld. Hierdoor vervalt de garantie voor de Rugged RAID Pro.

Gedrag van het indicatielampje voor voeding

Rugged RAID Pro is ontworpen om voeding via verbinding met uw computer te krijgen. Als de verbinding niet genoeg voeding levert voor de Rugged RAID Pro, zal het indicatielampje voor voeding onder de beschermende behuizing knipperen.



Als het indicatielampje voor voeding knippert, verbind u de voedingskabel met de Rugged RAID Pro en verbind u de voedingsbron met het stopcontact.



Energiebesparende modus

Uw Rugged RAID Pro kan energie besparen door over te schakelen naar de energiebesparende modus. Met de energiebesparende modus van uw computer kunt u de levensduur van de harde schijven verlengen omdat deze niet draaien wanneer er langere tijd niets gebeurt.

Besturingssysteem

U kunt de energiebesparende modus op uw computer inschakelen op één van de volgende manieren:

- Zet de hostcomputer in de slaapmodus.
- Mac: Ga naar Systeemvoorkeuren > Energiestand om de slaapmodus voor harde schijven in te schakelen.
- Windows: Ga naar Configuratiescherm > Hardware > Energie-opties > Een energieschema kiezen > Geavanceerde energie-instellingen wijzigen. Klik op [Harde schijf](#) en [Harde schijf uitschakelen na](#). Selecteer na hoeveel tijd de USB-harde schijf moet worden gedeactiveerd.

Hoe u de energiebesparende modus verlaat, staat vermeld in de volgende tabel:

Energiebesparende modus inschakelen	Energiebesparende modus uitschakelen
De hostcomputer plaatst het product in de energiebesparende modus wanneer er langere tijd niets gebeurt.	Toegang tot het volume van de Rugged RAID Pro krijgen op de hostcomputer. Kopieer bijvoorbeeld bestanden naar het volume.
De computer staat in de slaapstand.	Haal de computer uit de slaapstand.



Opmerking over het uitwerpen van het volume en de energiebesparende modus—Rugged RAID Pro gaat in de energiebesparende modus wanneer de volumes uitgeworpen worden en het apparaat verbonden blijft aan de computer. Om toegang te krijgen tot de volumes van Rugged RAID Pro, ontkoppelt u de interfacekabels van de computer en sluit u ze opnieuw aan.

Kabels en connectoren

USB-C-protocollen

USB is een seriële invoer-/uitvoertechnologie voor het aansluiten van randapparaten op een computer. USB-C is de meest recente versie van deze standaard en biedt een grotere bandbreedte en nieuwe energiebeheerfuncties.

USB-C ondersteunt veel protocollen:

Thunderbolt 3	overdrachtssnelheden tot 40 Gb/s
USB-C 3.1 Gen 2	overdrachtssnelheden tot 10 Gb/s
USB-C 3.1 Gen 1	overdrachtssnelheden tot 5 Gb/s
SuperSpeed USB 3.0	overdrachtssnelheden tot 5Gb/s
Hi-Speed USB 2.0	overdrachtssnelheden tot 480Mb/s

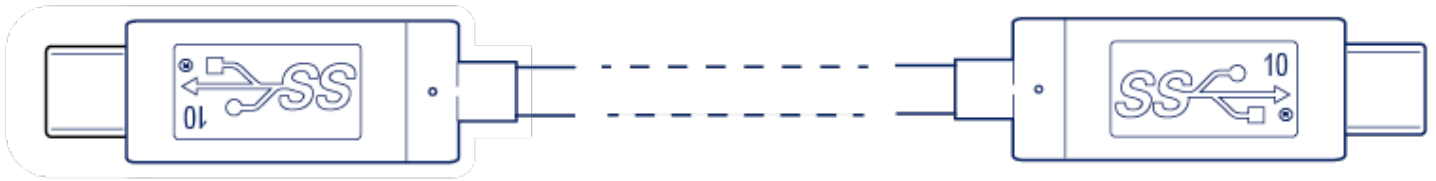
De USB-C-poort van de LaCie Rugged RAID Pro is USB 3.1 Gen 1. U kunt uw Rugged RAID Pro op elke USB-C- of USB type A-poort aansluiten maar de overdrachtssnelheden verschillen. Zie hieronder voor meer details.

Kabels

Uw LaCie harde schijf wordt geleverd met twee kabels voor universele compatibiliteit met alle moderne computers.

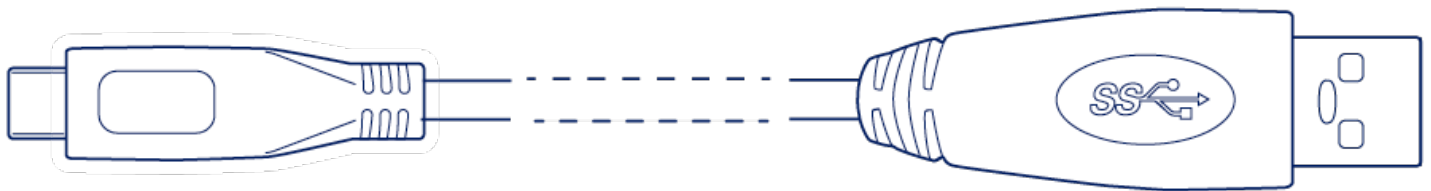
Kabel USB-C naar USB-C

Voor een optimale overdrachtssnelheid gebruikt u de USB-C naar USB-C-kabel om uw computer met de USB 3.1 Gen 1 poort op de LaCie Rugged RAID Pro te verbinden.



Kabel USB-C naar USB type A

Gebruik de USB-C naar USB type A-kabel om de LaCie Rugged RAID Pro op een type A-poort van de computer (USB 3.0 of USB 2.0) aan te sluiten.



Overdrachtssnelheden met USB type A-verbindingen hebben de potentie om onderstaande snelheden bereiken:

SuperSpeed USB 3.0 overdrachtssnelheden tot 5Gb/s

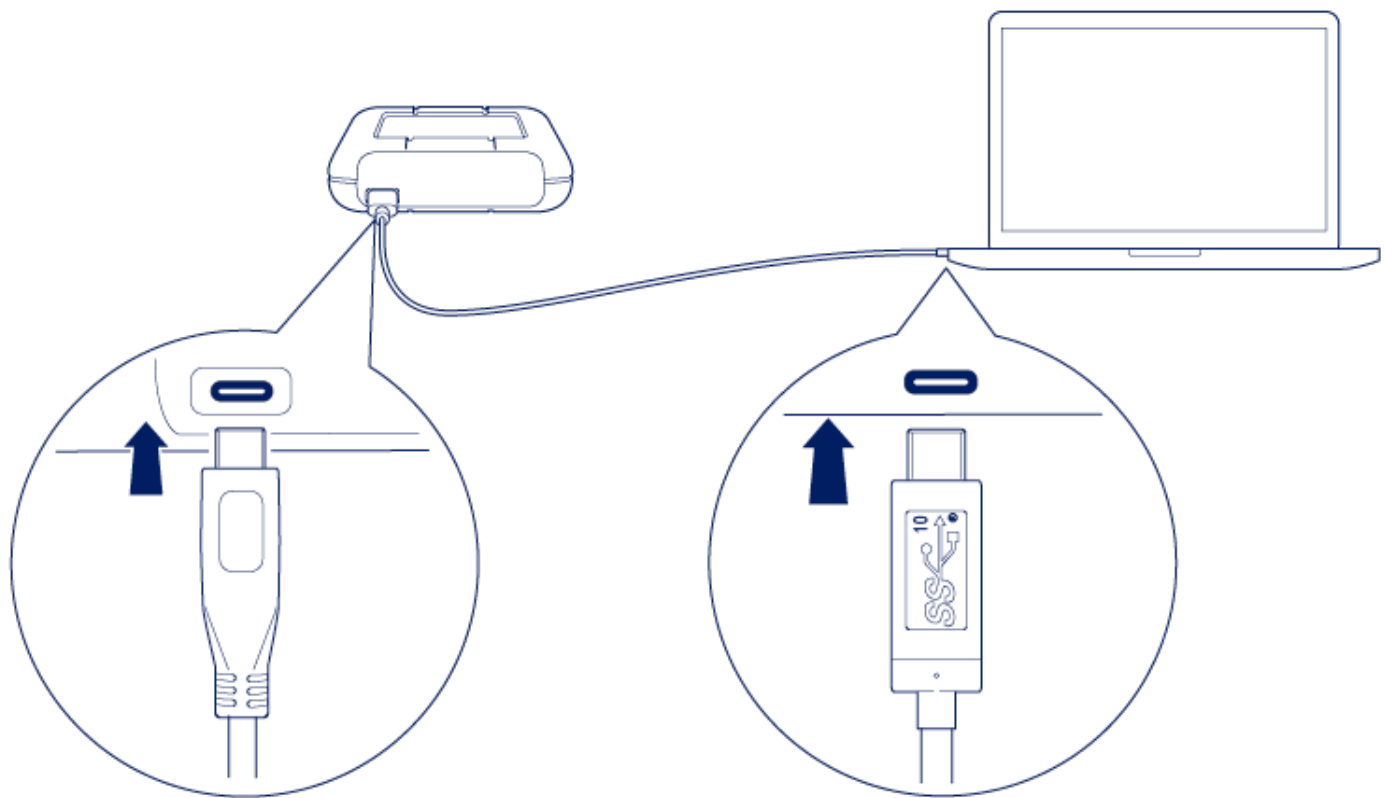
Hi-Speed USB 2.0 overdrachtssnelheden tot 480Mb/s

Aansluiten

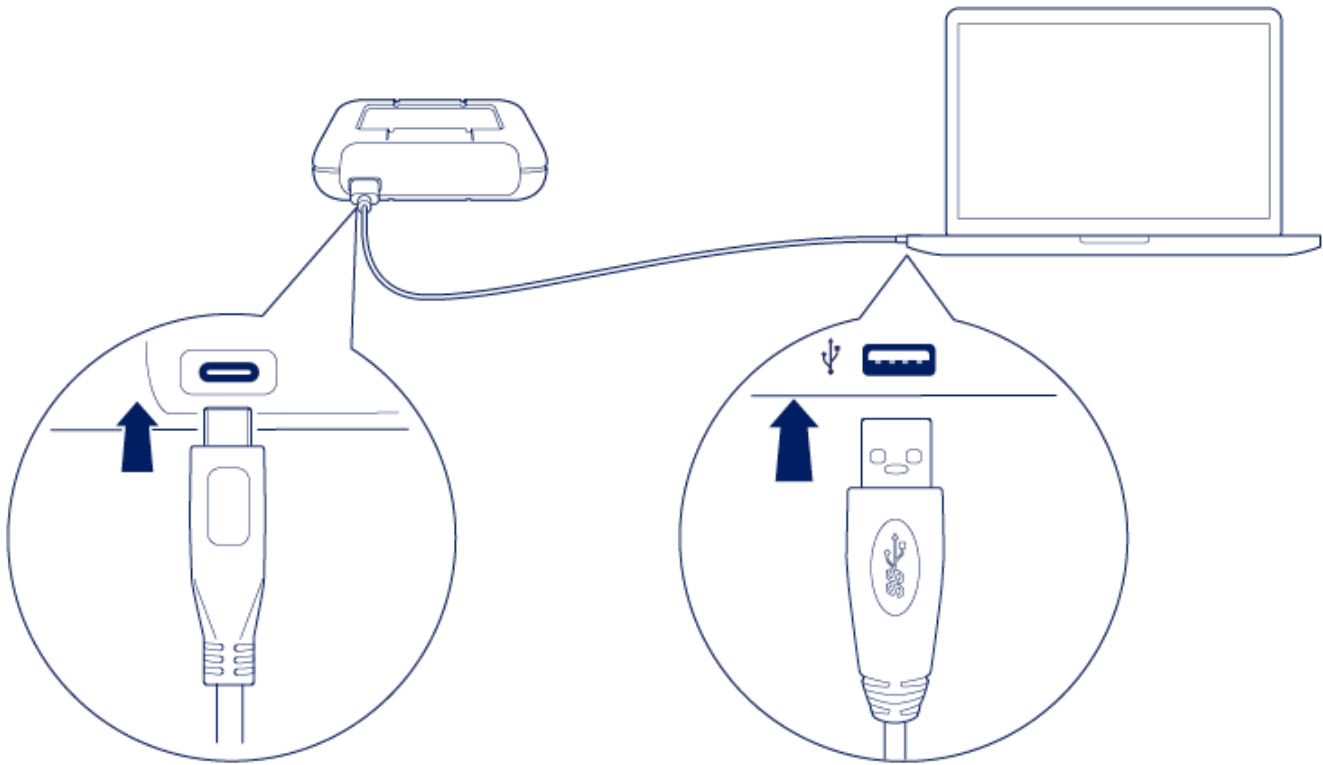
STAP 1 - De USB-kabel aansluiten

Controleer het type USB-poort op uw computer en kies vervolgens de geschikte kabel om uw apparaat aan te sluiten.

Gebruik de USB-C naar USB-C-kabel indien uw computer over een USB-C poort beschikt.

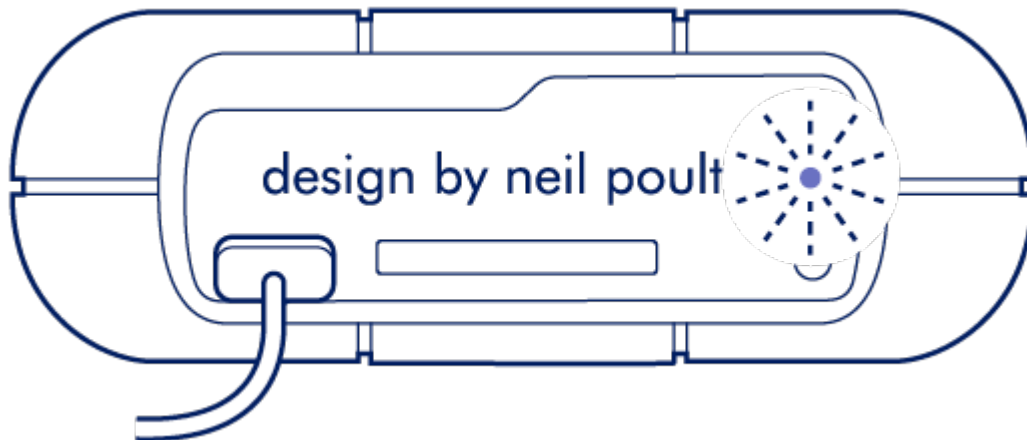


Gebruik de USB-C-naar-USB type A-kabel indien uw computer niet over een USB-C-poort beschikt.

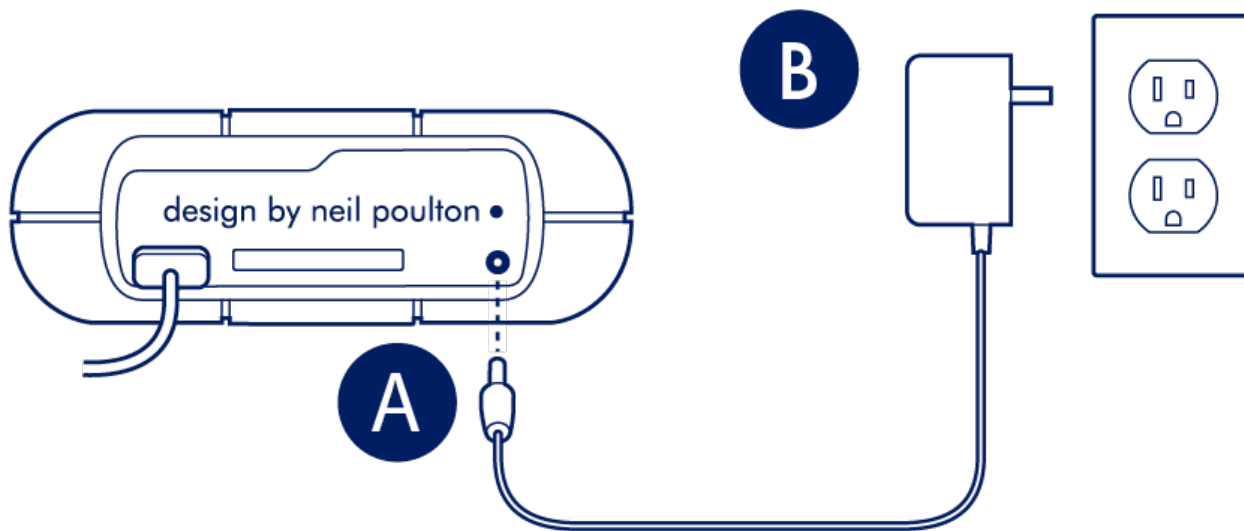


STAP 2 – Controleer de voeding

Rugged RAID Pro is ontworpen om voeding via USB-verbinding met uw computer te krijgen. Als de verbinding niet genoeg voeding levert voor de Rugged RAID Pro, zal het indicatielampje voor voeding knipperen.



Als het indicatielampje voor voeding knippert, verbind u de voedingskabel met de Rugged RAID Pro en verbind u de voedingsbron met het stopcontact.



STAP 3- De LaCie Rugged Pro instellen

Via de instelling kunt u:

Uw apparaat registreren

Haal het maximale uit uw producten, met gemakkelijk toegankelijke informatie en ondersteuning.

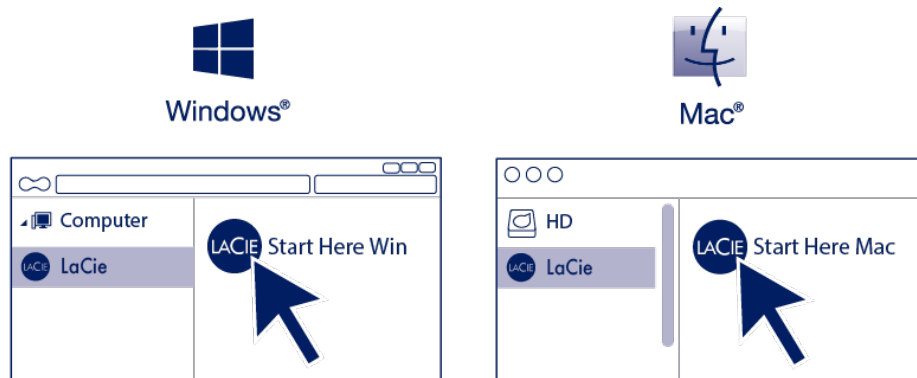
Installeer LaCie Toolkit

Beheer back-upplannen en spiegelmappen, importeer van geheugenkaarten, en meer.

Download LaCie RAID Manager

Pas de RAID-niveaus aan om de Rugged RAID Pro te optimaliseren voor capaciteit/snelheid of bescherming.

1. Gebruik een bestandsbeheerder als File Explorer of Finder, open LaCie Rugged RAID Pro en kies [Hier Win starten](#) of [Hier Mac starten](#).



2. Volg de instructies op het scherm.



Uw computer dient verbonden te zijn met het internet om Toolkit te installeren.

Meer informatie over Toolkit

Toolkit bestaat uit bruikbare hulpmiddelen waarmee u eenvoudig:

- Back-upplannen kunt beheren (alleen Windows).
- Spiegelmappen kunt maken.
- Het importeren van geheugenkaarten kunt automatiseren.
- Het schijfformaat kunt optimaliseren voor gebruik met een specifiek besturingssysteem.

Voor details over Toolkit-functies de [LaCie Toolkit gebruikershandleiding](#) raadplegen.

Meer informatie over de LaCie RAID Manager

Uw LaCie Rugged RAID Pro can geconfigureerd worden als RAID 0, RAID 1, or JBOD. Gebruik de LaCie RAID Manager om het RAID-niveau in te stellen. Voor meer informatie raadpleegt u de [handleiding voor LaCie RAID Manager voor 2-Bay-apparaten](#).

Opslagformaat

LaCie Rugged RAID Pro wordt in exFAT geformatteerd afgeleverd voor compatibiliteit met zowel Windows als Mac computers. De dubbele schijven zijn geconfigureerd voor optimale prestaties met RAID 0. U kunt de configuratie wijzigen naar RAID 1, die gegevens beschermt als er een schijf uitvalt. Gebruik LaCie RAID Manager om wijzigingen aan te brengen in de RAID. Voor meer informatie over RAID-niveaus en het aanpassen ervan, zie RAID beheren.

RAID beheren

LaCie RAID Manager beheert de RAID-configuratie voor uw LaCie Rugged RAID Pro en zorgt voor belangrijke firmware-updates en -meldingen. Het kan zijn dat u LaCie RAID Manager al geïnstalleerd hebt als onderdeel van de oorspronkelijke installatie. Als de LaCie RAID Manager nog niet op uw computer geïnstalleerd is, kunt u de app hier downloaden en installeren:

1. Op de computer die verbinding maakt met de Rugged RAID Pro, gaat u naar www.lacie.com/support/lrm.
2. Download LaCie RAID Manager voor Windows of Mac.
3. Start het installatieprogramma.
4. Volg de aanwijzingen op het scherm om de installatie te voltooien.

Het proces installeert automatisch een station waarmee LaCie RAID Manager het apparaat kan detecteren en RAID-arrays kan beheren.

RAID-niveaus

De LaCie Rugged RAID Pro kan geconfigureerd worden als RAID 0, RAID 1, or JBOD. Elk RAID-niveau heeft zijn eigen voordelen:

RAID-niveau	Capaciteit	Besch.	Snelheid	Fabrieksinstelling
RAID 0	100%	Geen	Uitstekend	Ja
RAID 1	50%	Uitstekend	Goed	Nee
JBOD	100%	Geen	Varieert	Nee

RAID 0—Gegevens worden niet gedupliceerd op beide harde schijven in RAID 0. Dit resulteert in snellere transfers en meer opslag, aangezien de volledige capaciteit van beide stations kan worden gebruikt om unieke gegevens op te slaan. In RAID 0 ontbreekt echter een zeer belangrijke functie: gegevensbeveiliging. Als een harde schijf uitvalt, dan verdwijnen alle gegevens in de array.

RAID 1—RAID 1 biedt grotere veiligheid, aangezien gegevens op elke schijf in de array worden gedupliceerd. De gegevens blijven op een andere schijf beschikbaar wanneer een enkele schijf defect raakt. Dit komt echter tegen een kostprijs: aangezien dezelfde gegevens op elke drive geschreven worden, duurt het kopiëren van gegevens langer en wordt de totale opslagcapaciteit met 50% verminderd. RAID 1 is een goede keuze wanneer veiligheid belangrijker is dan snelheid of schijfruimte.

JBOD—”JBOD” staat voor “Just a Bunch of Disks”, waarmee bedoeld wordt dat uw twee schijven niet

ingesteld zijn als een array en dus functioneren als twee zelfstandige schijven.

Open LaCie RAID Manager

Beheerders

Gebruikers die een beheerdersaccount gebruiken op hun computer kunnen LaCie RAID Manager opstarten zonder zich aan te hoeven melden.

Standaard gebruikers

Een standaard LaCie RAID Manager-gebruiker (geen beheerder) wordt gevraagd zich aan te melden met beheerdersgegevens. Een beheerder moet de toepassing starten teneinde het apparaat voor een standaardgebruiker voor te bereiden.

Het RAID-niveau aanpassen

Controleer of de Rugged RAID Pro aangesloten is op uw computer en aanstaat om het RAID-niveau aan te passen. U hebt een dun scherp object zoals het einde van een paperclip nodig om het aanpassen van het RAID-niveau te bevestigen.



Alle bestanden op de Rugged RAID Pro worden verwijderd als u de array aanpast.

1. Open LaCie RAID Manager.
2. Klik op [Array](#) op de zijbalk, en dan op [Aanpassen](#).
3. Kies het RAID-niveau dat u wilt aanmaken en klik op [Volgende](#).
4. Bevestig het aanpassen van de array door op [Aanpassen](#) te klikken.
5. Wanneer daarom gevraagd wordt steekt u het puntige eind van de paperclip in het gaatje van de RAID. Druk zo op het RAID-knopje dat zich daar bevindt. Er verschijnt een bericht dat de array aangepast is.

Apparaat- en app-beheer voor LaCie RAID Manager

Voor andere LaCie RAID Manager-functies raadpleegt u de [handleiding voor LaCie RAID Manager voor 2-Bay-apparaten](#).

Optioneel formatteren en partitioneren

LaCie Rugged RAID Pro wordt in exFAT geformatteerd afgeleverd voor compatibiliteit met zowel Windows als Mac computers. Indien u de drive met slechts één type computer wilt gebruiken, kunt u de prestatie van kopiëren van het bestand optimaliseren door de drive in het standaard bestandsysteem van uw besturingssysteem te formatteren - NTFS voor Windows of HFS+ voor Macs. Er zijn twee manieren waarop u de prestatie kunt optimaliseren:

Toolkit Optimaliseren—Uw drive met slechts een paar klikken formatteren voor een optimale prestatie.

Handmatig formatteren—Schijfbeheer (Windows) of Schijfhulpprogramma (Mac) gebruiken om uw drive in niet-standaardformaten te formatteren.

Over bestandssysteemindelingen

NTFS—Het standaard bestandsysteem van Windows. macOS kan NTFS-volumes lezen, maar kan er standaard niet naar schrijven.

Mac OS Uitgebreid (HFS+): Het standaard bestandsysteem voor harde schijven van macOS. Windows kan standaard HFS+ (journaled) volumes niet lezen en er niet naar schrijven.

exFAT-Compatibel met Mac en Windows. exFAT is geen journaled bestandsysteem, wat inhoudt dat het gevoeliger is voor gegevensbeschadiging indien er fouten optreden of indien de schijf niet op de juiste wijze wordt losgekoppeld van de computer.

FAT32-Compatibel met Mac en Windows. FAT32 is echter een verouderd bestandsysteem dat is ontworpen voor harde schijven met een lage opslagcapaciteit en wordt niet aanbevolen voor moderne harde schijven of besturingssystemen. Een FAT32-partitie kan maximaal 32 GB groot zijn wanneer deze op een Windows-pc wordt geformatteerd.

De bestandssysteemindeling kiezen

Gebruik NTFS indien:

... u het opslagapparaat op Windows computers aansluit en het niet nodig is dat een Mac wegschrijft naar de schijf.

Gebruik HFS+ indien:

... u het opslagapparaat op Mac computers aansluit en het niet nodig is dat een Windows computer de schijf leest of daarnaar wegschrijft.

Gebruik exFAT indien:

... het nodig is dat zowel Mac als Windows computers de schijf kunnen lezen en ernaar kunnen wegschrijven.

U kunt FAT32 gebruiken indien:

... u het opslagapparaat op oudere Windows en Mac computers aansluit. FAT32 wordt niet aanbevolen voor moderne besturingssystemen en computers.

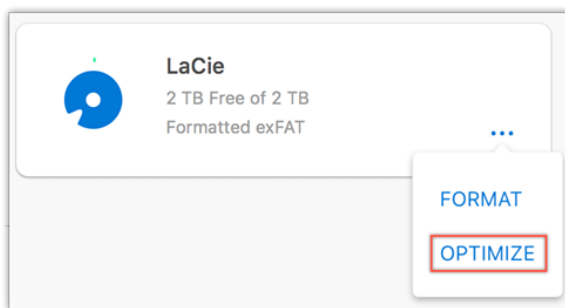
Toolkit Optimaliseren

Gebruik Toolkit Optimaliseren om uw schijf te formatteren voor een optimale prestatie met het standaard bestandsformaat van uw besturingssysteem - NTFS voor Windows of HFS+ voor macOS.

Bestandsoverdrachtssnelheden kunnen aanzienlijk beter zijn met het standaardformaat.

! **Formatteren wist alle gegevens van het opslagapparaat.** LaCie beveelt ten eerste aan dat u een **back-up maakt van alle gegevens** op uw opslagapparaat voordat u de onderstaande stappen uitvoert. **LaCie is niet verantwoordelijk voor enig gegevensverlies als gevolg van het formatteren, partitioneren of gebruiken van een LaCie-opslagapparaat.**

1. De LaCie Rugged RAID Pro op uw computer aansluiten.
2. Toolkit openen.
3. In het Hoofdmenu op het LaCie Rugged RAID Pro-apparaat klikken.
4. Op het icoon Meer menu klikken voor het volume dat u wilt optimaliseren. Er zijn twee opties:
OPTIMALISEREN-Laat Toolkit met een paar klikken het optimale formaat voor uw computersysteem kiezen en het volume voor u configureren.
FORMATTEREN-Opent het hulpprogramma bestandsbeheer voor uw besturingssysteem dat u kunt gebruiken om uw schijf handmatig te formatteren. Deze optie gebruiken indien u de schijf in niet-standaard formaten wilt formatteren.



5. Op **OPTIMALISEREN** klikken.
6. Er verschijnt een melding die u vraagt om het formatteren te bevestigen. Op **FORMATTEREN** klikken.

Handmatig formatteren

De onderstaande stappen helpen u bij het formatteren en partitioneren van een opslagapparaat.

! **Formatteren wist alle gegevens van het opslagapparaat.** LaCie beveelt ten eerste aan dat u een **back-up maakt van alle gegevens** op uw opslagapparaat voordat u de onderstaande stappen uitvoert. LaCie is niet verantwoordelijk voor enig gegevensverlies als gevolg van het formatteren, partitioneren of gebruiken van een LaCie-opslagapparaat.

Mac

macOS versie 10.11 of later

1. Open het Zoekvenster en ga naar **Toepassingen | Hulpprogramma's | Schijfhulpprogramma**.
2. Selecteer aan de linkerkant op de navigatiebalk uw LaCie Rugged RAID Pro-schijf.



macOS 10.13 en later: Zorg ervoor dat de schijf wordt geselecteerd en niet alleen het volume. Indien u geen twee items op de navigatiebalk ziet vermeld, wijzig de weergave in het bestandshulpprogramma om zowel de schijf als het volume weer te geven. De weergaveknop bevindt zich aan de linkerbovenkant van het Schijfhulpprogramma-venster. De weergave wijzigen naar Alle apparaten weergeven. Deze functie werd geïntroduceerd in macOS 10.13 en is niet beschikbaar in 10.11 en 10.12.



3. Kies **Wissen**.
4. Er verschijnt een dialoogvenster. Een naam voor de schijf invoeren. Dit is de naam die wordt weergegeven wanneer de schijf opstart
5. Om te Formatteren, kies **OS X Extended (Journaled)**.
6. Voor Schema, **GUID Partitie Map**kiezen.
7. Klik op **Wissen**.
8. Schijfhulpprogramma formatteert de harde schijf. Als dat voltooid is, op **Gereed** klikken.

macOS versie 10.10

1. Open het Zoekvenster en ga naar **Toepassingen | Hulpprogramma's | Schijfhulpprogramma**.
2. Selecteer aan de linkerkant op de navigatiebalk de LaCie Rugged RAID Proschijf die de capaciteit weergeeft.
3. Kies in het venster Schijfhulpprogramma het tabblad **Partitie**.
4. Klik onder Partitioneren op **1 partitie**.
5. Een naam voor de schijf invoeren. Dit is de naam die wordt weergegeven wanneer de schijf opstart.
6. Om te Formatteren, kies **OS X Extended (Journaled)**.
7. Klik op Opties. Kies **GUID Partitie Map** en klik vervolgens op **OK**.
8. Klik op **Toepassen**.
9. U krijgt het onderstaand venster te zien waarin staat dat al uw gegevens verwijderd worden tijdens dit proces.
10. Selecteer **Partitioneren** om het formatteren te voltooien.

! Indien de beveiliging van de schijf uitgeschakeld werd toen u deze formatteerde, schakelt u de beveiliging weer in zodra het formatteren voltooid is. Tijdens de instelreeks van de beveiliging wordt u gevraagd om uw beveiligingscode (SID) in te geven. **Dit is het wachtwoord dat u eerder heeft aangemaakt** en niet de beveiligingscode die u binnenin uw pakket heeft aangetroffen.

Windows

1. Zorg ervoor dat het opslagapparaat is aangesloten en gemonteerd op de computer.
2. Ga naar Zoeken en typ dan **diskmgmt.msc**. In de zoekresultaten dubbelklikken op **Schijfbeheer**.
3. Uw LaCie-apparaat lokaliseren in de lijst met opslagapparaten in het midden van het venster Schijfbeheer.
4. De partitie moet beschikbaar zijn voor formattering. Als de partitie al geformatteerd is, met de rechtermuisknop op de partitie klikken en dan **Verwijderen** selecteren.
5. Om een nieuwe partitie aan te maken, met de rechtermuisknop op het volume klikken en Nieuw Eenvoudig Volume selecteren. De instructies op het scherm opvolgen wanneer de **Nieuw Eenvoudig Volume** wizard verschijnt.

Koppel de Rugged RAID Pro veilig los van de computer

U moet het opslagstation altijd eerst in het besturingssysteem uitwerpen alvorens het fysiek los te koppelen. Uw computer voert bepaalde administratieve taken uit voordat de schijf wordt verwijderd. Als u het station loskoppelt zonder het eerst uit te werpen in het besturingssysteem, kunnen uw bestanden beschadigd raken.

Mac

U kunt uw harde schijf op verschillende manieren uitwerpen op uw Mac. Hieronder staan twee opties.

Uitwerpen via het Zoekmachine-venster

1. Open een Zoekmachine-venster.
2. Op de navigatiebalk aan de zijkant, naar Apparaten gaan en de schijf die u wilt uitwerpen lokaliseren. Op het symbool Uitwerpen, rechts van de naam van de schijf, klikken.
3. Zodra de harde schijf uit de navigatiebalk aan de zijkant verdwijnt of het Zoekmachine-venster wordt gesloten, kunt u de kabel van de harde schijf van uw Mac loskoppelen.

Uitwerpen vanaf bureaublad

1. Selecteer het bureaubladpictogram voor uw harde schijf en sleep dit naar de Pullenmand.
2. Zodra het pictogram van de harde schijf verdwenen is van uw bureaublad, kunt u de harde schijf fysiek loskoppelen van uw Mac.

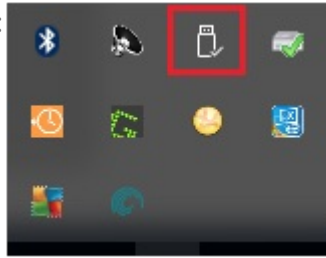
Windows

Gebruik de functie Veilig verwijderen om de harde schijf te verwijderen.

1. Klik op het pictogram Veilig Verwijderen in het systeemvak van Windows om de apparaten weer te geven die u kunt uitwerpen.



Windows 8 / Windows 10:



2. Als u het pictogram Hardware Veilig Verwijderen niet kunt vinden, kunt u op de knop Verborgen pictogrammen weergeven klikken om alle pictogrammen in het systeemvak zichtbaar te maken.
3. Kies het apparaat dat u wilt uitwerpen uit de lijst met apparaten. Windows geeft een melding wanneer u het apparaat veilig kunt verwijderen.
4. Koppel de harde schijf los van de computer.

Veelgestelde vragen

Raadpleeg de veelgestelde vragen hieronder voor hulp bij het gebruik van uw LaCie harde schijf. Ga voor aanvullende ondersteuningsbronnen naar de [klantenservice van LaCie](#).

Harde schijf-pictogram

[Waarom verschijnt het harde schijf-pictogram niet op mijn bureaublad \(Mac\)?](#)

[Waarom verschijnt het harde schijf-pictogram niet in Computer \(Windows\)?](#)

Bestandsoverdracht

[Waarom gaat het overbrengen van bestanden zo traag?](#)

Foutmeldingen tijdens het overzetten van bestanden

[Waarom kreeg ik een foutmelding dat de verbinding met de schijf was verbroken toen de computer uit de slaapstand kwam?](#)

[Waarom kreeg ik tijdens het kopiëren naar een FAT32-volume een bericht met de melding 'Error -50'?](#)

Een USB-hub voor USB-apparaten gebruiken

[Kan ik mijn harde schijf gebruiken met een USB-hub?](#)

Bijgesloten SUB-kabels

[Kan ik mijn harde schijf met een langere kabel gebruiken?](#)

USB 2.0-poorten

[Werkt de USB 3.1 Gen 1-poort van mijn harde schijf met de USB 2.0-poort van mijn computer?](#)